



Technische
Universität
Braunschweig



Informationsveranstaltung BPO 2021 – Geschichte

Institut für Geschichtswissenschaft

Ablauf

- I. Änderungen in der Modulstruktur
- II. Studienverlaufsplan gemäß BPO 2021
- III. Anrechnung bisher erbrachter Leistungen
- IV. Verbleib in der Prüfungsordnung 2013
- V. Übertragung der Prüfungen im QIS



I. Änderungen in der Modulstruktur



Änderungen in der Modulstruktur – Bachelor

PO 2013	PO 2021	Änderungen	Anmerkungen
	GM: Grundlagen des wiss. Arbeitens	Neues Modul mit einer LV (Ü)	Einstiegsmodul, verpflichtend im ersten Semester
B1: Einführung in die Neuere Geschichte	B1: Einführung in die Neuere Geschichte	8 LP statt 9 LP PL statt SL	
B2: Einführung in die Mittelalterliche Geschichte	B2: Einführung in die Mittelalterliche Geschichte	8 LP statt 9 LP PL statt SL	
B3: Einführung in die Alte Geschichte	B3: Einführung in die Alte Geschichte	8 LP statt 9 LP PL statt SL	
B4: Einführung in die Geschichtsvermittlung	B4: Einführung in die Geschichtsvermittlung	7 LP statt 9 LP	
B5: Grundlagen der technisch-wissenschaftlichen Kultur	XXX	Entfällt	Dafür Einführung des Moduls A4: Technikgeschichte

PO 2013	PO 2021	Änderungen	Anmerkungen
A1: Neuere Geschichte	A1: Neuere Geschichte	XXX	
A2: Kulturgeschichte	XXX	Entfällt	
A3: Sozialgeschichte	XXX	Entfällt	
A4: Politikgeschichte	XXX	Entfällt	
A5: Mittelalterliche Geschichte	A2: Mittelalterliche Geschichte	Heißt A2 statt A5 9 LP statt 10 LP	
A6: Alte Geschichte	A3: Alte Geschichte	Heißt A3 statt A6 9 LP statt 10 LP	
	A4: Technikgeschichte	Neues Modul mit 3 LV (VL + HS + Tut).	Ersatz für B5, verpflichtendes Modul

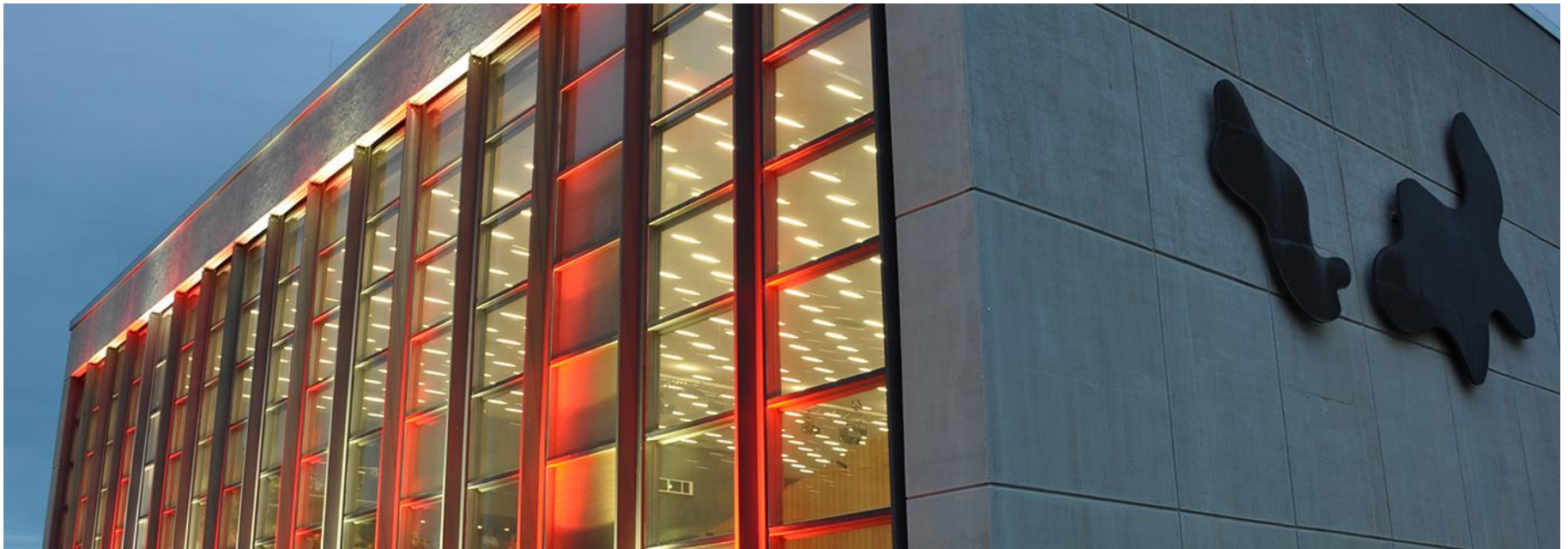
PO 2013	PO 2021	Änderungen	Anmerkungen
A7: Theorien u. Methoden	A5a/b: Theorien u. Methoden	A5a: 3 LV für 10 LP A5b: 2 LV für 7 LP	Je nach Studienprofil wird A5a oder A5b studiert
A8: Projekt	A6a/b: Projekt	Eine begleitende LV verpflichtend, Umfang des Projektes in A6a größer	Je nach Studienprofil wird A6a oder A6b studiert
E-Modul	ABA Abschlussmodul	25 Seiten Umfang für die BA-Arbeit statt bisher 15-20	Bearbeitungszeit verlängert, von 9 auf 10 Wochen

Änderungen in der Modulstruktur – Master

- BPO 2013 (Master GYM)
 - M1: Orientierungsmodul
 - M2: Vertiefung und Epochenerweiterung
 - M3: Vertiefung und Spezialisierung
 - A9: Erweiterung historischer Perspektiven
- BPO 2013 (Master GHR)
 - M1 / M2: Geschichtswissenschaft und Geschichtsdidaktik
 - Forschungskolloquium

Änderungen in der Modulstruktur – Master

- BPO 2021
 - M1: Orientierungsmodul
 - M2: Vertiefung und Spezialisierung
- Neue Berechnung
 - → M1 wird mit 6 LP berechnet, M2 wird mit 9 LP berechnet → **immer!**
- Gleicher Aufbau
 - → es wird jeweils eine LV Fachwissenschaft + eine LV Fachdidaktik belegt, die PL erfolgt in einer der beiden LVs nach Wahl (**wir empfehlen, im Modul M2 die LVs sowie die PL im Hinblick auf die MA-Arbeit zu wählen**)
- Beide Module sind für beide Profile – HR und GYM – identisch! Belegungslogik in den Studiengängen wird entsprechend angepasst
- Das Modul A9 im Profil GYM entfällt, stattdessen wird A5b studiert
- Das Forschungskolloquium im Profil HR entfällt ersatzlos



II. Studienverlaufsplan gemäß BPO 2021



Studienverlaufsplan gemäß BPO 2021 – Bachelor

Studienziel GYM/ FW – Geschichte Hauptfach (90 LP):

- GM: Grundlagen des wissenschaftlichen Arbeitens
- B1: Grundlagen der Neueren Geschichte
- B2: Grundlagen der Mittelalterlichen Geschichte
- B3: Grundlagen der Alten Geschichte
- B4: Grundlagen der Geschichtsvermittlung
- A1: Neuere Geschichte
- A2: Mittelalterliche Geschichte
- A3: Alte Geschichte
- A4: Technikgeschichte
- A5a: Theorien und Methoden in der Geschichtswissenschaft
- A6a: Projekt
- E: Ausgewählte Aspekte der Geschichtswissenschaft

Studienverlaufsplan gemäß BPO 2021 – Bachelor

Studienziel HR – Geschichte Hauptfach (51 LP):

- GM: Grundlagen des wissenschaftlichen Arbeitens
- B1: Grundlagen der Neueren Geschichte
- B2: Grundlagen der Mittelalterlichen Geschichte
- B3: Grundlagen der Alten Geschichte
- B4: Grundlagen der Geschichtsvermittlung
- A1: Neuere Geschichte ODER A2: Mittelalterliche Geschichte ODER A3: Alte Geschichte ODER A4: Technikgeschichte (→ nur eins dieser vier Module)
- A6b: Projekt
- E: Ausgewählte Aspekte der Geschichtswissenschaft

Studienverlaufsplan gemäß BPO 2021 – Bachelor

Geschichte Nebenfach – alle Profile (45 LP):

- GM: Grundlagen des wissenschaftlichen Arbeitens
- B1: Grundlagen der Neueren Geschichte
- B2: Grundlagen der Mittelalterlichen Geschichte
- B3: Grundlagen der Alten Geschichte
- B4: Grundlagen der Geschichtsvermittlung
- A1: Neuere Geschichte ODER A2: Mittelalterliche Geschichte ODER A3: Alte Geschichte ODER A4: Technikgeschichte (→ nur eins dieser vier Module)

Studienverlaufsplan gemäß BPO 2021 – Master GYM

Wenn Geschichte im Bachelor Erstfach war:

- M1: Orientierungsmodul
- M2: Vertiefung und Spezialisierung

Wenn Geschichte im Bachelor Zweitfach war:

- M1: Orientierungsmodul
- M2: Vertiefung und Spezialisierung
- A1 Neuere Geschichte ODER A2: Mittelalterliche Geschichte ODER A3: Alte Geschichte ODER A4: Technikgeschichte (die drei im Bachelor noch nicht absolvierten Aufbaumodule)
- A5b: Theorien und Methoden in der Geschichtswissenschaft

Wenn Geschichte Zweit- und Kunst Erstfach war:

- M2: Vertiefung und Epochenerweiterung
- A1 Neuere Geschichte ODER A2: Mittelalterliche Geschichte ODER A3: Alte Geschichte ODER A4: Technikgeschichte (zwei dieser Aufbaumodule, die im Bachelor noch nicht absolviert wurden)

Studienverlaufsplan gemäß BPO 2021 – Master HR

Wenn Geschichte im Bachelor Erstfach war:

- M2: Vertiefung und Spezialisierung

Wenn Geschichte im Bachelor Zweifach war:

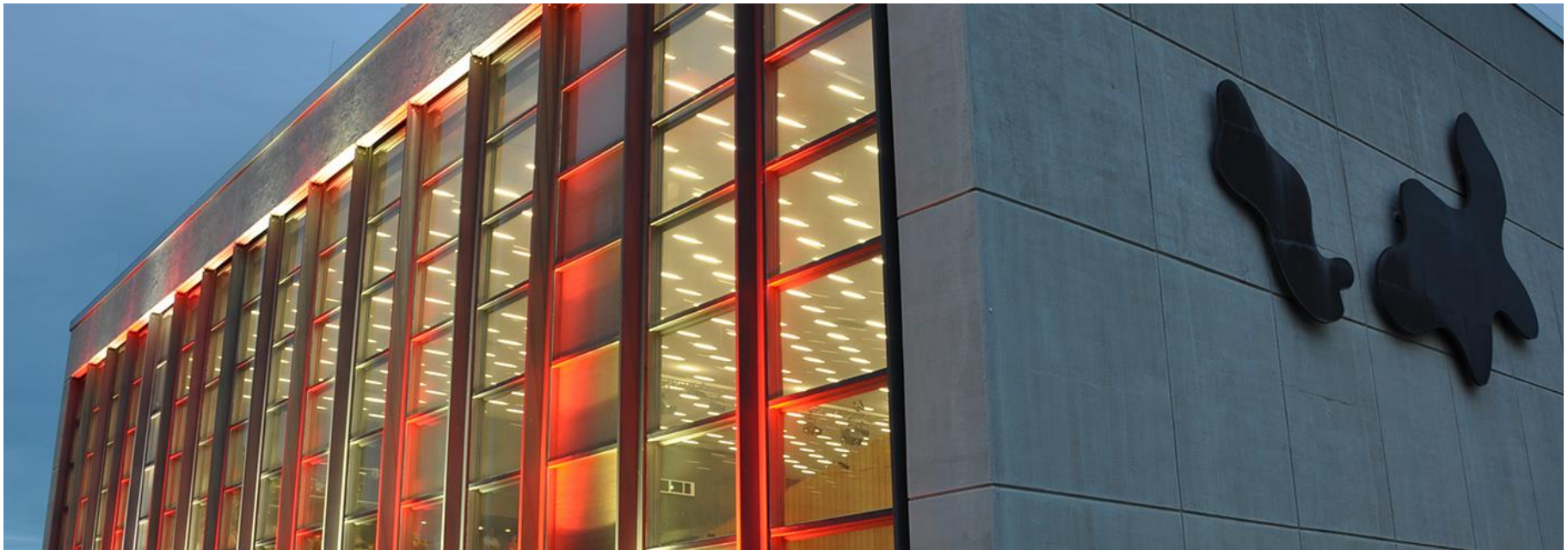
- M1: Orientierungsmodul
- M2: Vertiefung und Spezialisierung

Exkurs: MA-Arbeiten im Fach Geschichte

- Die Voraussetzungen zur Anmeldung einer Masterarbeit im Fach Geschichte bleiben unverändert



- Bei Studienziel Haupt- und Realschule
 - Nachweis der Teilnahme an mind. Zwei Exkursionstagen
- Bei Studienziel Gymnasium zusätzlich
 - Nachweis eines dritten Exkursionstages
 - Nachweis des Latinums oder fachbezogener Kenntnisse (→ Richtwert sind Kenntnisse auf dem Niveau des mittleren Latinums)
 - Kenntnisse einer neueren Fremdsprache



III. Anrechnung bisher erbrachter Leistungen



Anrechnung bisher erbrachter Leistungen

Was kann angerechnet werden?

- Grundsätzlich können Ihre bisher erbrachten Leistungen im Fach Geschichte **ohne Auflagen** angerechnet werden.

Muss ich das neue GM-Modul nachstudieren?

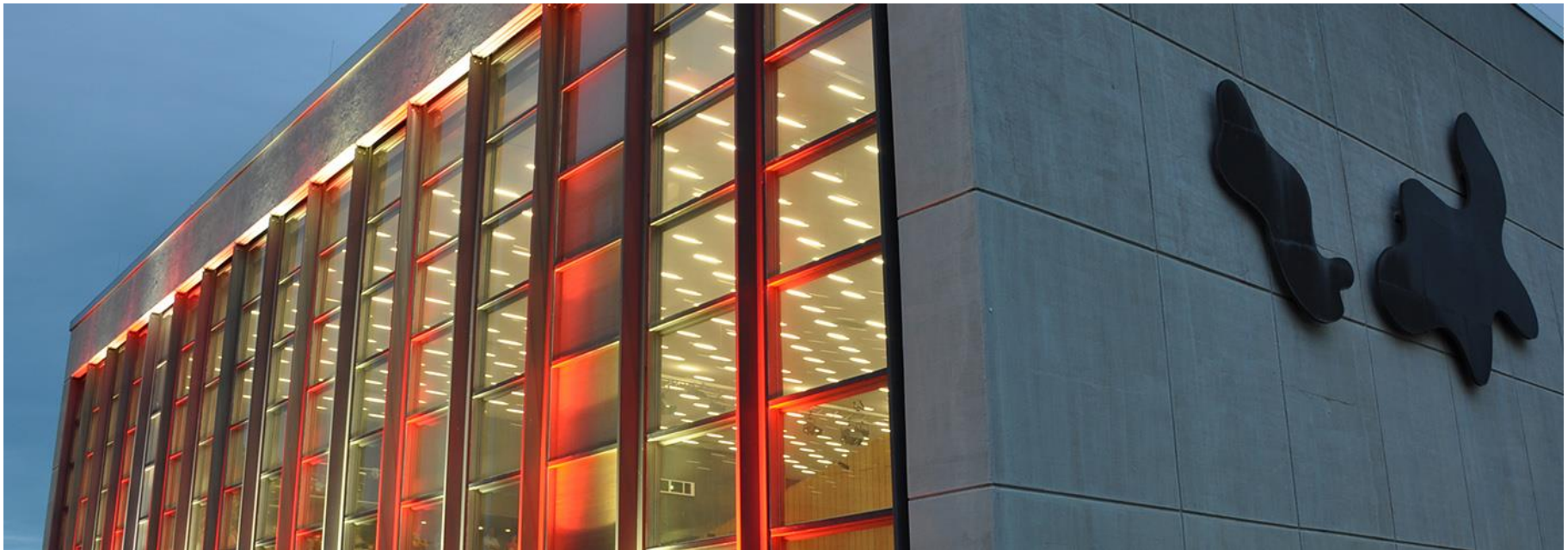
- Bisher Immatrikulierte müssen das neu eingerichtete Modul GM nicht nachstudieren; durch die Neuberechnung der übrigen Basismodule sowie deren Inhalte kann Ihnen das Modul GM reibungslos angerechnet werden.

Wo kommen die Noten für die Basismodule her?

- Die Basismodule werden Ihnen ohne Noten angerechnet.

Sonderfall B5 / A7

- Wenn Sie B5 belegt haben, kann Ihnen dies für das neue Modul A4 angerechnet werden. In diesem Fall müssen Sie das neue Modul A5 nachstudieren.
- Wenn Sie stattdessen A7 belegt haben, wird Ihnen dieses Modul für A5a/b angerechnet. In diesem Fall müssen Sie das neue Modul A4 nachstudieren.



IV. Verbleib in der Prüfungsordnung 2013



Verbleib in der Prüfungsordnung 2013

Grundsätzlich werden alle Studierenden in die neue PO 2021 überführt, die PO 2013 wird zum Winter 2021/22 außer Kraft gesetzt

Muss ich für die Umschreibung in die PO 2021 etwas tun?

- Nein, Sie werden automatisch in das neue System überführt.

Kann ich auf Wunsch auch in der PO 2013 verbleiben?

- Ja, wenn Sie sich in mindestens einem Ihrer Fächer noch innerhalb der verlängerten Regelstudienzeit (+ drei Semester aufgrund von Corona) und zzgl. zwei Semester befinden, also insgesamt nicht höher als im 11. Semester BA bzw. im 9. Semester MA

Kann ich ein Fach nach PO 2013 und eins nach PO 2021 studieren?

- Nein, eine Splittung der Prüfungsordnungen ist nicht zulässig.

Wie und bis wann beantrage ich einen Verbleib in der PO 2013?

- Den Antrag richten Sie bis spätestens **14.01.2022** an den Prüfungsausschuss. Das entsprechende Formular wird über die Homepage des Prüfungsamtes bereitgestellt.

Kann ich definitiv nach der PO 2013 zu Ende studieren?

- Der Anspruch auf Prüfung nach der PO 2013 erlischt nach dem Sommersemester 2024.
- Bei neuer Immatrikulation, bspw. zum Masterstudium, erfolgt automatisch die Einschreibung gemäß PO 2021.

Wann ist ein Antrag zum Verbleib in der PO 2013 ausgeschlossen?

- Wenn Sie sich außerhalb der vorher genannten, verlängerten Regelstudienzeit zzgl. zwei weiterer Semester befinden.
- Wenn Sie sich zum Wintersemester 2021/22 neu im Bachelor oder Master immatrikulieren.



V. Übertragung der Prüfungen im QIS



Übertragungen der Prüfungen im QIS

- Ihre abgeschlossenen Module werden nach dem skizzierten Anrechnungsverfahren in die neue PO überführt
- Aktuell offene Module, die bereits abgeschlossen, aber noch nicht verbucht sind, werden bis Ende des Jahres verbucht und nach PO 2021 überführt
- Nach PO 2013 begonnene Module, die noch nicht abgeschlossen sind, werden mit überführt und nach PO 2021 zu Ende studiert → Anrechnungen können im Fach Geschichte ohne Auflagen erfolgen (bei individuellen Sonderfällen wenden Sie sich an die Fachberater)
- **WICHTIG:** für Studierende, **die in der PO 2013 verbleiben**, ist das QIS-Portal im Wintersemester 2021/22 **gesperrt!** Ihre Leistungsverbuchung erfolgt analog über **S- und P-Formulare**, die zentral über die Homepage des Prüfungsamtes bereitgestellt werden

Übertragungen der Prüfungen im QIS

Was hat es mit der angekündigten Abgabefrist für ältere Prüfungen am 30.09. auf sich?

- Zur QIS-Umstellung auf die neue PO bestehen nach Möglichkeit keine Leerstellen (offene Prüfungsanmeldungen). Daher sind Sie angehalten, sich bis zum Ende des laufenden Sommersemesters um Ihre offenen Prüfungen zu kümmern.

Muss ich alle offenen Leistungen bis Ende September erbringen?

- Leistungen, die Sie noch erbringen möchten, müssen bis zum 30.09. eingereicht werden. Offen verbliebene Anmeldungen werden zum 31.12.2021 als „nicht bestanden“ verbucht.

Was kann ich tun, wenn ich die Leistungen nicht bis zum 30.09. einreichen kann?

- Sie haben die Möglichkeit, einmalig bis zum 30.09. von allen offenen Prüfungen zurückzutreten. Kontaktieren Sie hierzu den/die entsprechende/n Lehrende/n.

Bedeutet ein Verfehlen der Frist am 30.09. automatisch, dass ich länger studieren muss?

- Nein! Bei Modulen, die Sie nicht zum 30.09. abschließen können, können Sie einen Antrag auf Anerkennung nicht abgeschlossener Module stellen. Hier wird das angefangene Modul für ein passendes Modul gemäß PO 2021 anerkannt und kann nahtlos zu Ende studiert werden. (hierzu in Kürze mehr auf den Seiten des APA). **Sie verlieren kein Semester!**